
Situation der Kinderheilkunde in Sachsen



Jahrestagung des VLKKD, Landesverband Bayern
Bildungshaus Koster Scheyern
4. Juli 2019

„Fahrplan“ für die nächsten 45 Minuten

Epidemiologischer Rahmen

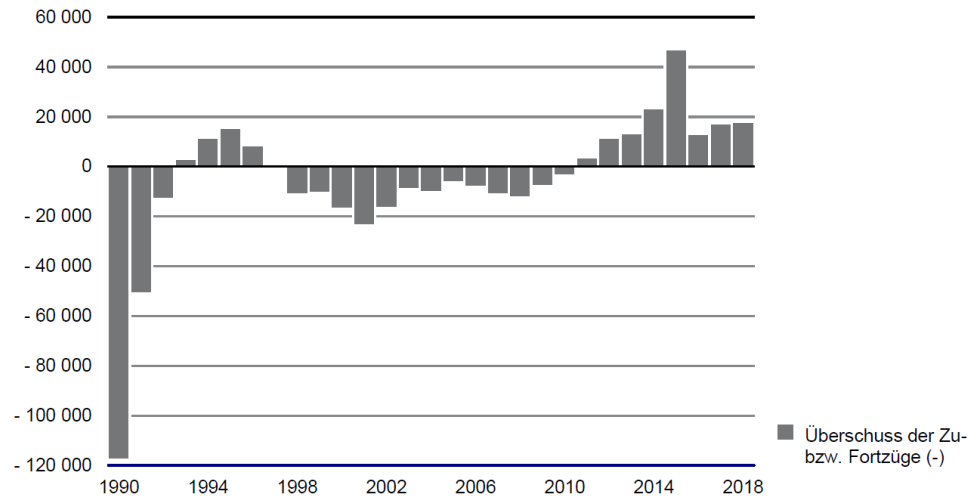
Ambulante und stationäre Versorgung

Qualitätsindikatoren und Morbiditäten

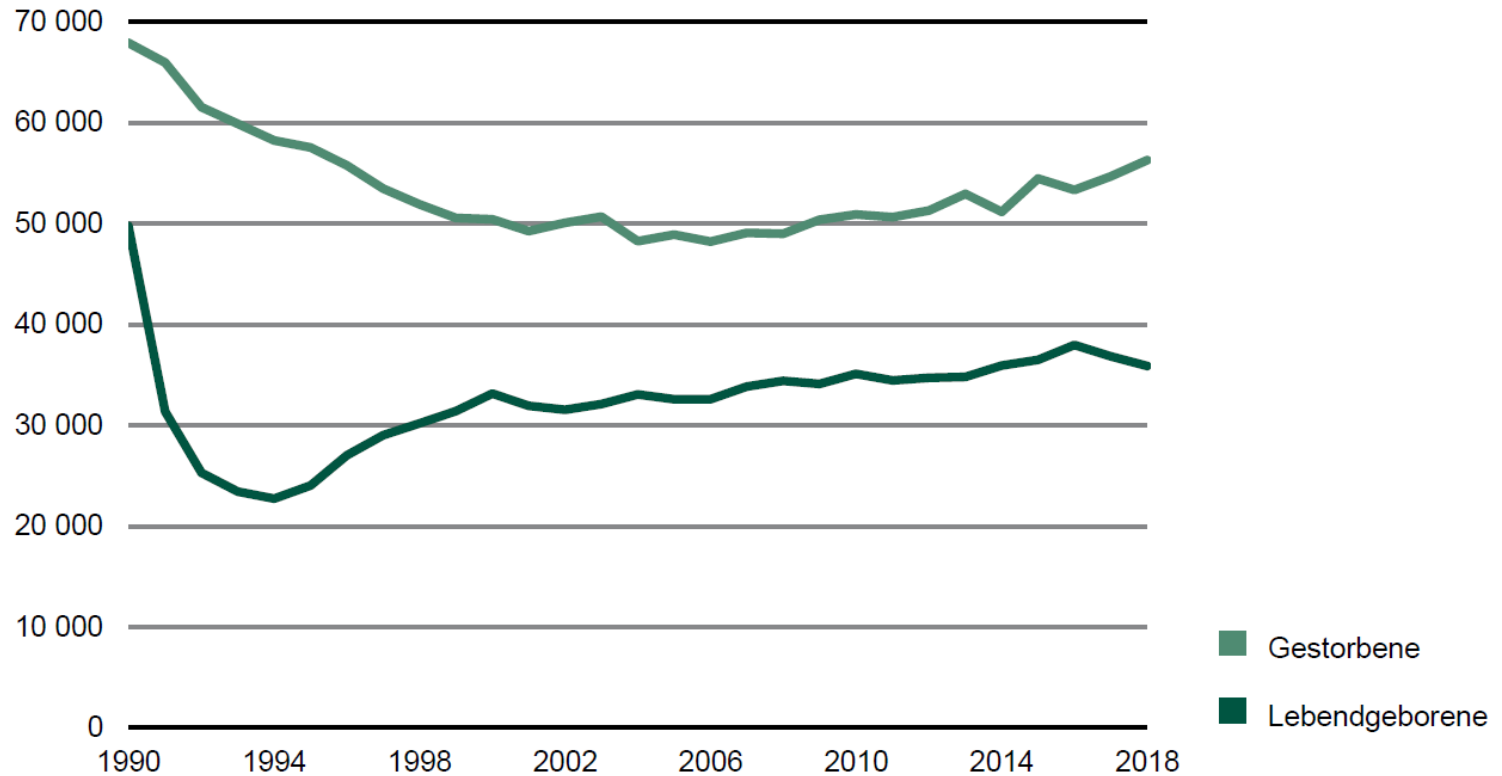
Beispiel für Situation anhand Kinderklinik Chemnitz

Fazit

Epidemiologischer Rahmen

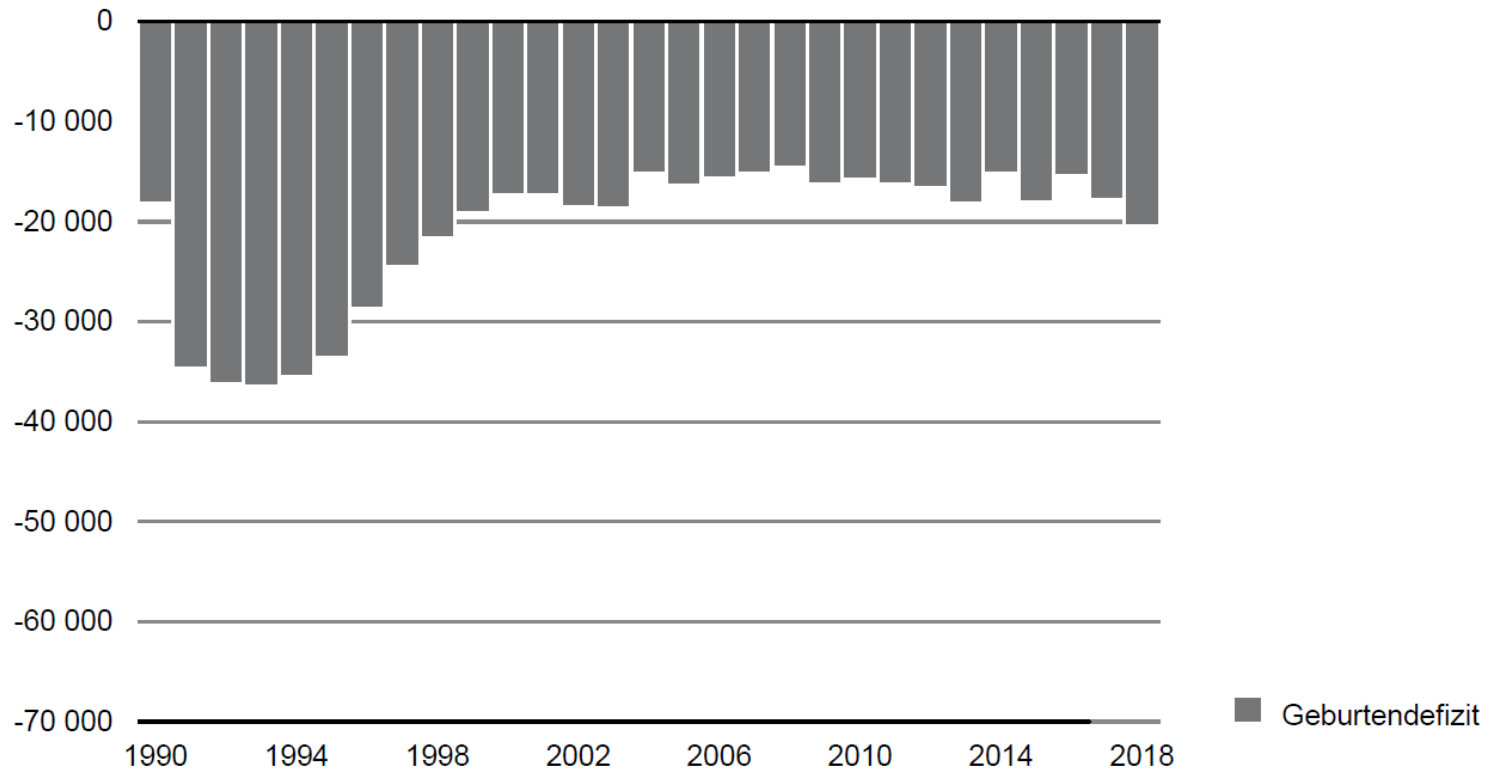


Natürliche Bevölkerungsbewegung in Sachsen 1990 bis 2018



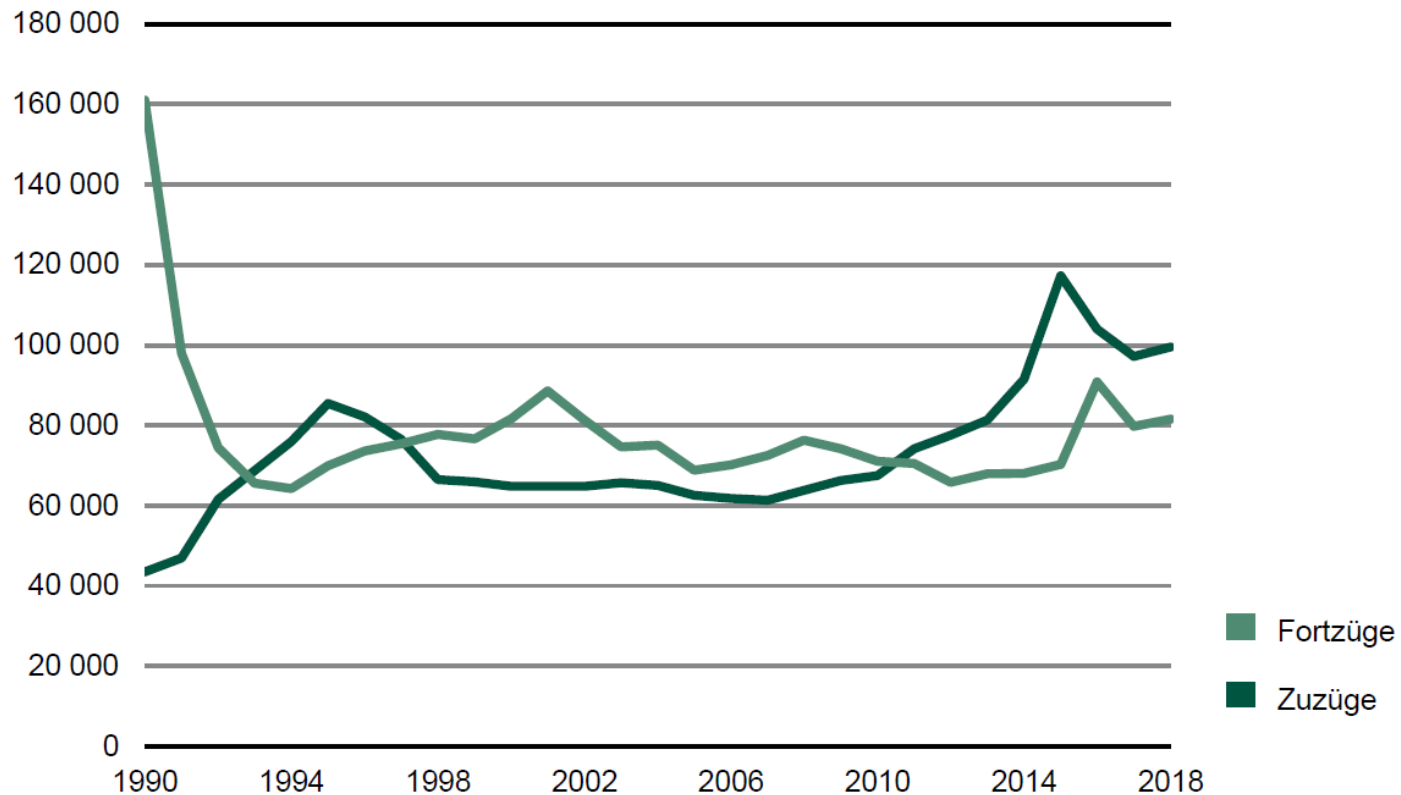
- 1990 – 2018: in Sachsen 945 449 Kinder geboren, das waren 607 384 weniger als Menschen im gleichen Zeitraum gestorben sind.
- bis 1994 halbierten sich die Geburtenzahlen, seit wieder Anstieg (im Jahr 2016 mit 37 941 Lebendgeborenen den höchsten Wert nach 1990)

Natürliche Bevölkerungsbewegung in Sachsen 1990 bis 2018



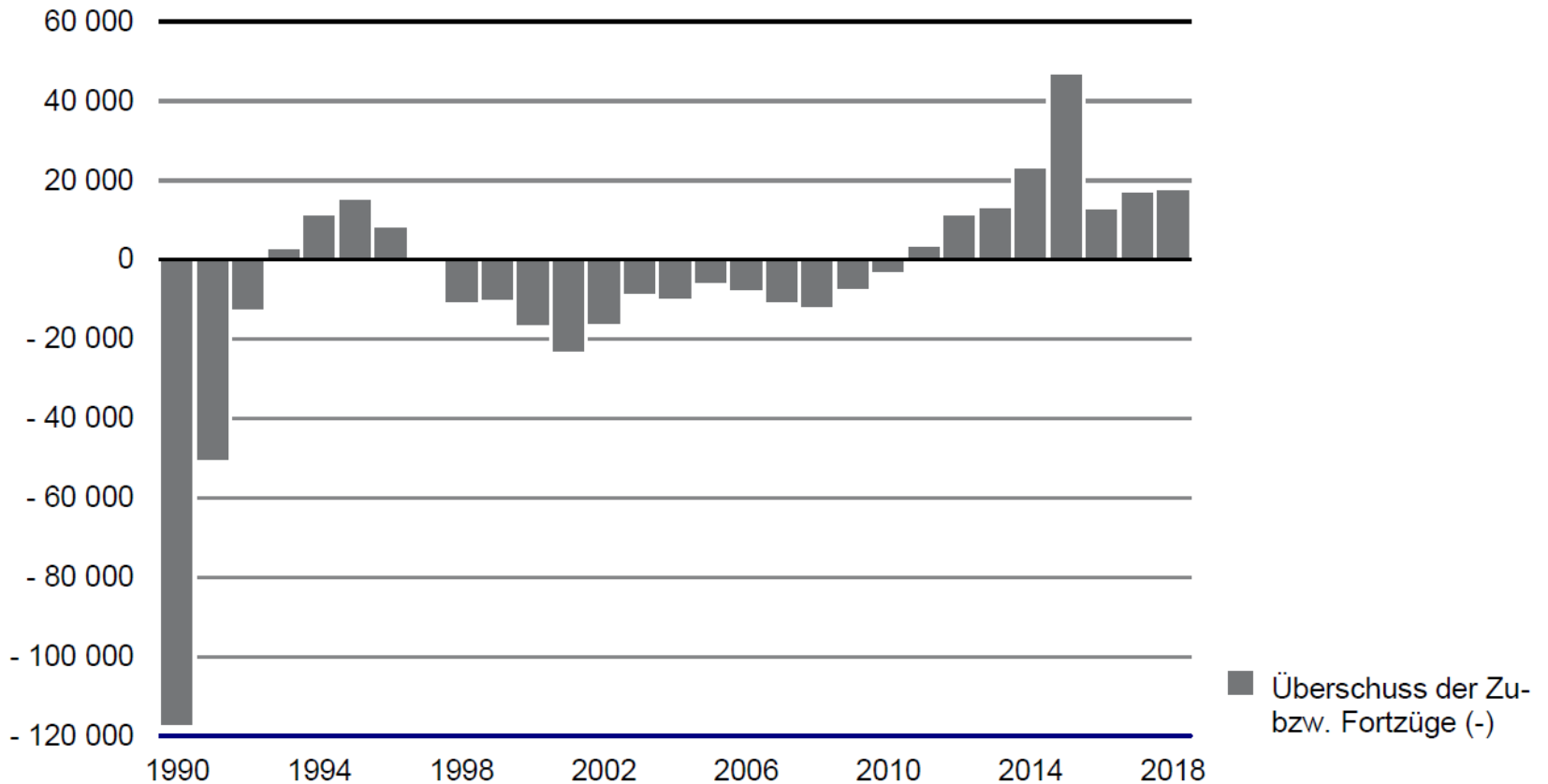
- 1990 – 2018: in Sachsen 945 449 Kinder geboren, das waren 607 384 weniger als Menschen im gleichen Zeitraum gestorben sind.
- bis 1994 halbierten sich die Geburtenzahlen, seit wieder Anstieg (im Jahr 2016 mit 37 941 Lebendgeborenen den höchsten Wert nach 1990)
- Zahl der Gestorbenen sank bis 2006 auf Tiefststand, stieg danach wieder an

Räumliche Bevölkerungsbewegung in Sachsen 1990 bis 2018



- seit 1990 Wanderungsverluste in Höhe von 141 443 Personen zu verzeichnen: 2,27 Millionen Fortzüge standen 2,12 Millionen Zuzügen gegenüber
- Wanderungsverluste zu Beginn der 1990er hatten einmalige historische Dimension

Räumliche Bevölkerungsbewegung in Sachsen 1990 bis 2018



Bevölkerungsentwicklung für Sachsen bis 2030 neu berechnet

(2016)

STAATSMINISTERIUM
DES INNERN



Freistaat
SACHSEN

- Ausgangspunkt für Berechnungen des Statistischen Landesamtes war der Bevölkerungsstand am 31. Dezember 2014
- **Bevölkerungsrückgang in Sachsen verläuft langsamer** als in den vorherigen Berechnungen ermittelt, setzt sich aber fort (jedoch 2030 unter vier Millionen Einwohner)
- Auswirkungen der **Zuwanderung** auf die Bevölkerungsentwicklung sind schwer einzuschätzen; es wandern mehr Frauen als Männer ab

Bevölkerungsentwicklung für Sachsen bis 2030 neu berechnet

(2016)

STAATSMINISTERIUM
DES INNERN

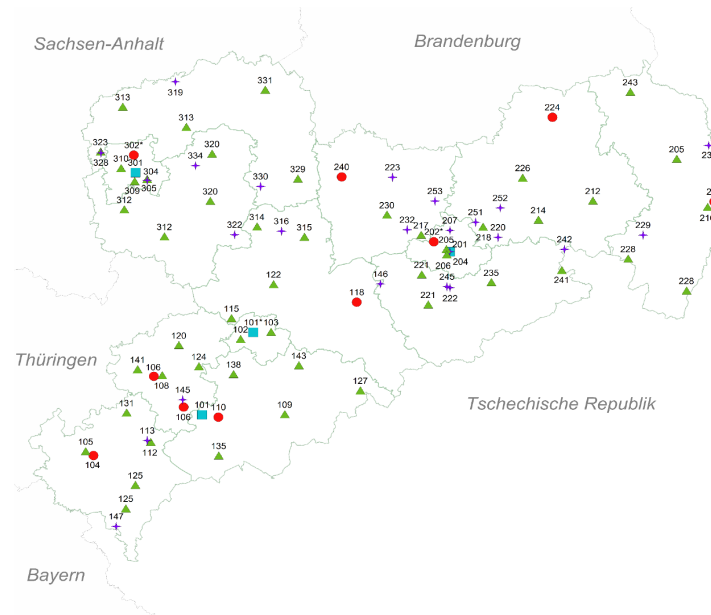


Freistaat
SACHSEN

- Ausgangspunkt für Berechnungen des Statistischen Landesamtes war der Bevölkerungsstand am 31. Dezember 2014
- Bevölkerungsrückgang in Sachsen verläuft langsamer als in den vorherigen Berechnungen ermittelt, setzt sich aber fort (jedoch 2030 unter vier Millionen Einwohner)
- Auswirkungen der Zuwanderung auf die Bevölkerungsentwicklung sind schwer einzuschätzen; es wandern mehr Frauen als Männer ab
- **Geburtenrate** ist mit **1,57 Kindern pro Frau** in Sachsen bundesweit die höchste
- **steigende Lebenserwartung** (aktuell 77 Jahre und vier Monate für Männer beziehungsweise 83 Jahre und vier Monate für Frauen: im Bundesvergleich bei den Frauen auf dem zweiten, bei Männern auf dem zehnten Platz)
- steigendes Durchschnittsalter und Veränderungen in den Altersgruppen
- als Folge des demographischen Wandels werden sich auch die **regionalen Disparitäten** in Zukunft weiter verstärken

Epidemiologischer Rahmen

Ambulante und stationäre Versorgung



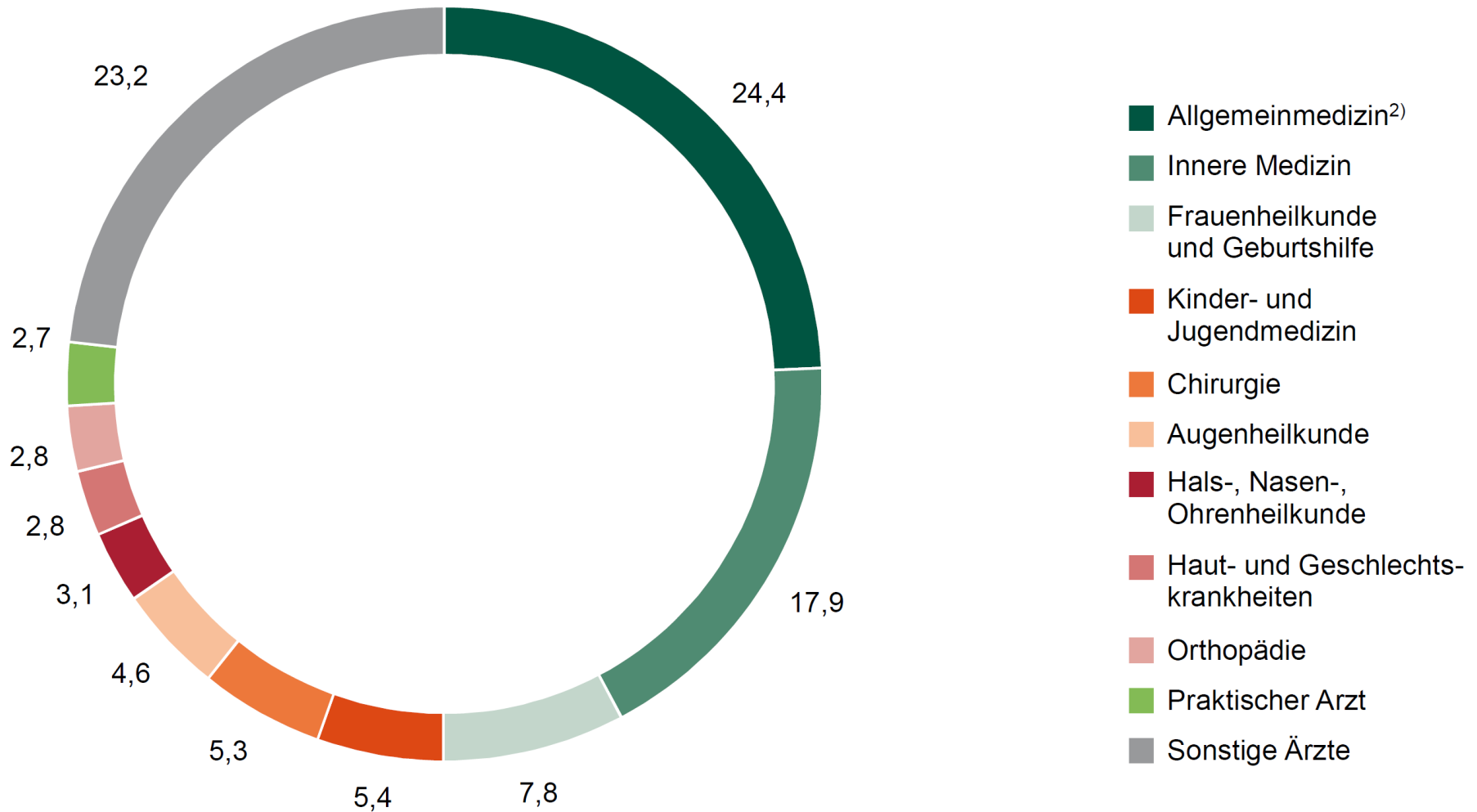


Ärzte, Zahnärzte, Tierärzte und Apotheker
im Freistaat Sachsen

2017

A IV 1 – j/17

Ärzte in Niederlassung in Sachsen am 31. Dezember 2017 nach ausgewählten Fachgebieten in Prozent



Ärztinnen und Ärzte in ambulanten Einrichtungen in Sachsen

am 31. Dezember 1991, 1995, 2000, 2005 und 2010 bis 2017 nach ausgewählten Gebietsbezeichnungen

Jahr	Allgemeinmedizin		Kinder- und Jugend	
	Anzahl	Einwohner je Arzt	Anzahl	Einwohner je Arzt ⁵⁾
	Insgesamt			
1991	2 639	1 773	497	1 718
1995	2 456	1 859	428	1 641
2000	2 650	1 670	412	1 337
2005	2 476	1 726	385	1 133
2010	2 238	1 854	358	1 330
2011	2 214	1 831	361	1 330
2012	2 197	1 844	363	1 345
2013	2 172	1 863	353	1 405
2014	2 170	1 869	351	1 438
2015	2 199	1 858	364	1 424
2016	2 194	1 860	367	1 437
2017	2 231	1 829	367	1 459

5) Bevölkerung unter 15 Jahre



Fachgebiet	Insgesamt			Weiblich			Anteil weiblich in %		
	2015	2016	2017	2015	2016	2017	2015	2016	2017

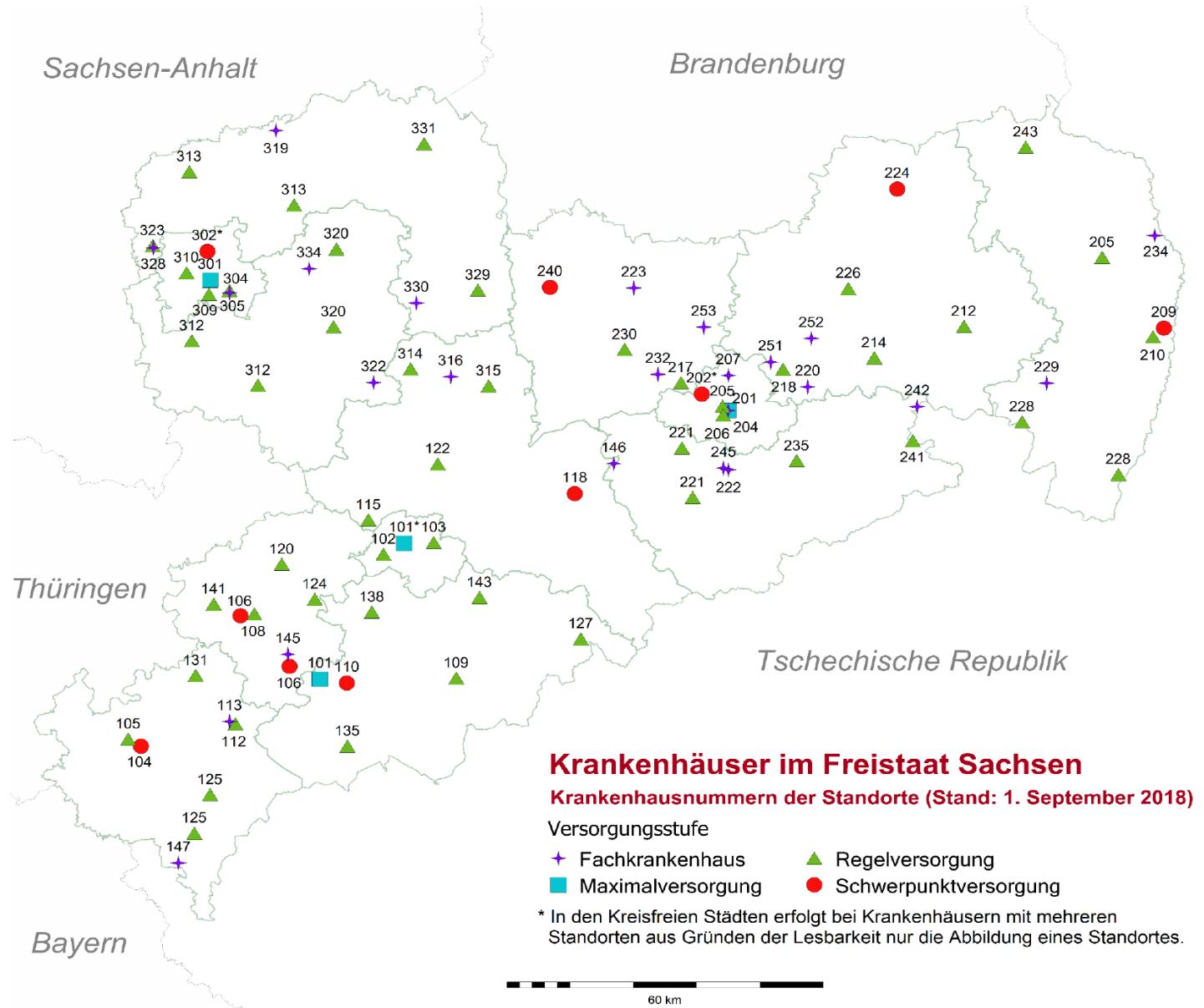
Ärzte am 31. Dezember 2015 bis 2017 nach ausgewählten Fachgebieten

Kinder- und Jugendmedizin	738	762	753	494	515	506	66,9	66,9	67,2
---------------------------	-----	-----	-----	-----	-----	-----	------	------	------

Ärzte in Niederlassung¹⁾ am 31. Dezember 2015 bis 2017 nach ausgewählten Fachgebieten

Kinder- u. Jugendmedizin	364	367	367	274	275	274	70,2 ⁴⁾	69,6 ⁴⁾	69,5 ⁴⁾
--------------------------	-----	-----	-----	-----	-----	-----	--------------------	--------------------	--------------------

Krankenhausplan des Freistaates Sachsen, Stand: 1. September 2018



Krankenhausangebote in Sachsen 2017 (Quelle Statistisches Landesamt des Freistaates Sachsen)

Kreisfreie Stadt Landkreis; Region	Kinderheilkunde	
	insgesamt	je 100 000 Einwohner
Chemnitz, Stadt	132	431,8
Erzgebirgskreis	84	194,4
Mittelsachsen	34	88,2
Vogtlandkreis	63	233,2
Zwickau	107	276,4
Chemnitz		
NUTS 2-Region	420	235,9
Dresden, Stadt	207	264,4
Bautzen	54	134,7
Görlitz	78	245,5
Meißen	47	145,5
Sächsische Schweiz- Osterzgebirge	25	74,6
Dresden		
NUTS 2-Region	411	190,3
Leipzig, Stadt	163	206,9
Leipzig	69	205,5
Nordsachsen	54	215,2
Leipzig		
NUTS 2-Region	286	208,1
Sachsen	1 117	210,2
	<i>2003: 1347</i>	<i>279,3</i>

Level 1

Chemnitz, Städtisches Klinikum

Dresden, Universitätsklinikum

Leipzig, St. Georg Klinikum

Leipzig, Universitätsklinikum

Level 2

Aue, Helios Klinikum

Borna, Sana Kliniken Leipziger Land

Chemnitz-Rabenstein, DRK-Klinikum

Dresden, Städtisches Klinikum

Plauen, Helios Klinikum

Zwickau, Heinrich-Braun-Klinikum

Krankenhausstrukturen und Kosten nach der Trägerschaft 2013

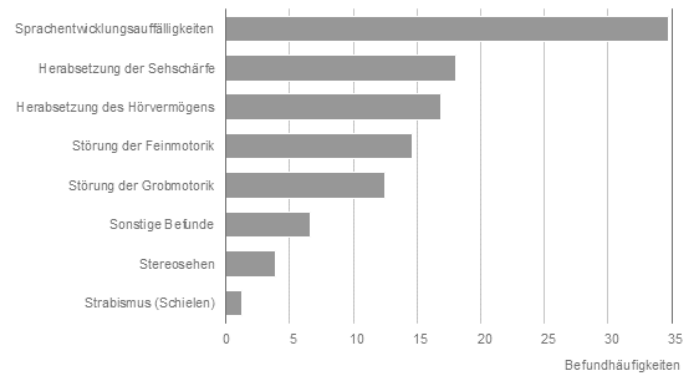
Trägerschaft	Sachsen	Deutschland
Anteil der Krankenhausbetten in %		
Öffentliche Krankenhäuser	63	48
Freigemeinnützige Krankenhäuser	12	34
Private Krankenhäuser	25	18
Kosten je Behandlungsfall in €		
Öffentliche Krankenhäuser	3 890	4 407
Freigemeinnützige Krankenhäuser	3 215	3 848
Private Krankenhäuser	4 034	4 026

Epidemiologischer Rahmen

Ambulante und stationäre Versorgung

Qualitätsindikatoren und Morbiditäten

3.57.1z Befunde bei Kita-Untersuchungen in Sachsen 2017/2018
in Prozent



Säuglingssterbefälle je 1000 Lebendgeborenen 2017

Region	2017
Sachsen	2,3
Bayern	2,6
Thüringen	2,6
Berlin	2,7
Brandenburg	2,7
Saarland	2,9
Hessen	3
Schleswig-Holstein	3
Hamburg	3,2
Mecklenburg-Vorpommern	3,2
Baden-Württemberg	3,4
Rheinland-Pfalz	3,7
Nordrhein-Westfalen	3,8
Niedersachsen	3,9
Sachsen-Anhalt	4
Bremen	4,7
Deutschland	3,3

Perinatale Sterbefälle in Sachsen 1990 bis 2017

(Quelle: Statistisches Landesamt des Freistaates Sachsen)

Jahr	Lebendgeborene	Totgeborene		Lebend- und Totgeborene insgesamt	Perinatale Sterbefälle	
		insgesamt	darunter 500 bis unter 1 000 g ¹⁾²⁾		insgesamt	je 1 000 Geborene
1990	49 774	192	.	49 966	341	6,8
1991	31 341	97	.	31 438	181	5,8
1992	25 298	74	.	25 372	146	5,8
1993	23 423	79	.	23 502	137	5,8
1994	22 734	98	19	22 832	160	7,0
1995	24 004	118	34	24 122	178	7,4
1996	27 006	136	40	27 142	193	7,1
1997	29 008	125	33	29 133	200	6,9
1998	30 190	136	43	30 326	204	6,7
1999	31 383	138	36	31 521	203	6,4
2000	33 139	102	31	33 241	156	4,7
2001	31 943	104	28	32 047	150	4,7
2002	31 518	98	41	31 616	150	4,7
2003	32 079	113	37	32 192	166	5,2
2004	33 044	127	34	33 171	189	5,7
2005	32 581	102	34	32 683	144	4,4
2006	32 556	115	36	32 671	165	5,1
2007	33 858	111	47	33 969	149	4,4
2008	34 411	123	52	34 534	160	4,6
2009	34 093	113	48	34 206	142	4,2
2010	35 091	150	62	35 241	175	5,0
2011	34 423	132	63	34 555	171	4,9
2012	34 686	111	47	34 797	149	4,3
2013	34 800	134	65	34 934	175	5,0
2014	35 935	159	.	36 094	203	5,6
2015	36 466	124	.	36 590	164	4,5
2016	37 941	120	.	38 061	161	4,2
2017	36 834	146	.	36 980	181	4,9

Gestorbene Säuglinge in Sachsen 1980, 1985, 1990 und 1995 sowie 2000 bis 2017 nach Neonatal- und Postneonatalsterblichkeit (Statistisches Landesamt des Freistaates Sachsen)

Jahr	Gestorbene Säuglinge									
	im ersten Jahr		davon im Alter von ... bis unter ...							
			unter 7 Tagen (frühe Neonatalsterblichkeit)		7 Tagen - 28 Tagen (späte Neonatalsterblichkeit)		28 Tagen - 1 Jahr (Postneonatal- sterblichkeit)		unter 1 Monat (Neonatalsterblichkeit)	
	insgesamt	je 1 000 Lebend- geborene	insgesamt	je 1 000 Lebend- geborene	insgesamt	je 1 000 Lebend- geborene	insgesamt	je 1 000 Lebend- geborene	insgesamt	je 1 000 Lebend- geborene
1980	740	10,4	406	5,7	121	1,7	213	3,0	532	7,5
1985	597	9,3	296	4,6	99	1,5	202	3,1	397	6,2
1990	337	6,8	149	3,0	53	1,1	135	2,7	205	4,1
1995	136	5,7	60	2,5	23	1,0	53	2,2	83	3,5
2000	121	3,7	54	1,6	17	0,5	50	1,5	73	2,2
2001	109	3,4	46	1,4	16	0,5	47	1,5	64	2,0
2002	102	3,2	52	1,6	12	0,4	38	1,2	68	2,2
2003	116	3,6	53	1,7	24	0,7	39	1,2	78	2,4
2004	114	3,4	62	1,9	12	0,4	40	1,2	74	2,2
2005	110	3,4	42	1,3	15	0,5	53	1,6	58	1,8
2006	84	2,6	50	1,5	14	0,4	20	0,6	64	2,0
2007	81	2,4	38	1,1	16	0,5	27	0,8	54	1,6
2008	90	2,6	37	1,1	11	0,3	42	1,2	48	1,4
2009	84	2,5	29	0,9	11	0,3	44	1,3	41	1,2
2010	77	2,2	25	0,7	15	0,4	37	1,1	41	1,2
2011	78	2,3	39	1,1	12	0,3	27	0,8	51	1,5
2012	82	2,4	38	1,1	14	0,4	30	0,9	52	1,5
2013	90	2,6	41	1,2	17	0,5	32	0,9	59	1,7
2014	84	2,3	44	1,2	10	0,3	30	0,8	54	1,5
2015	86	2,4	40	1,1	9	0,2	37	1,0	51	1,4
2016	83	2,2	41	1,1	12	0,3	30	0,8	56	1,5
2017	86	2,3	35	1,0	18	0,5	33	0,9	54	1,5

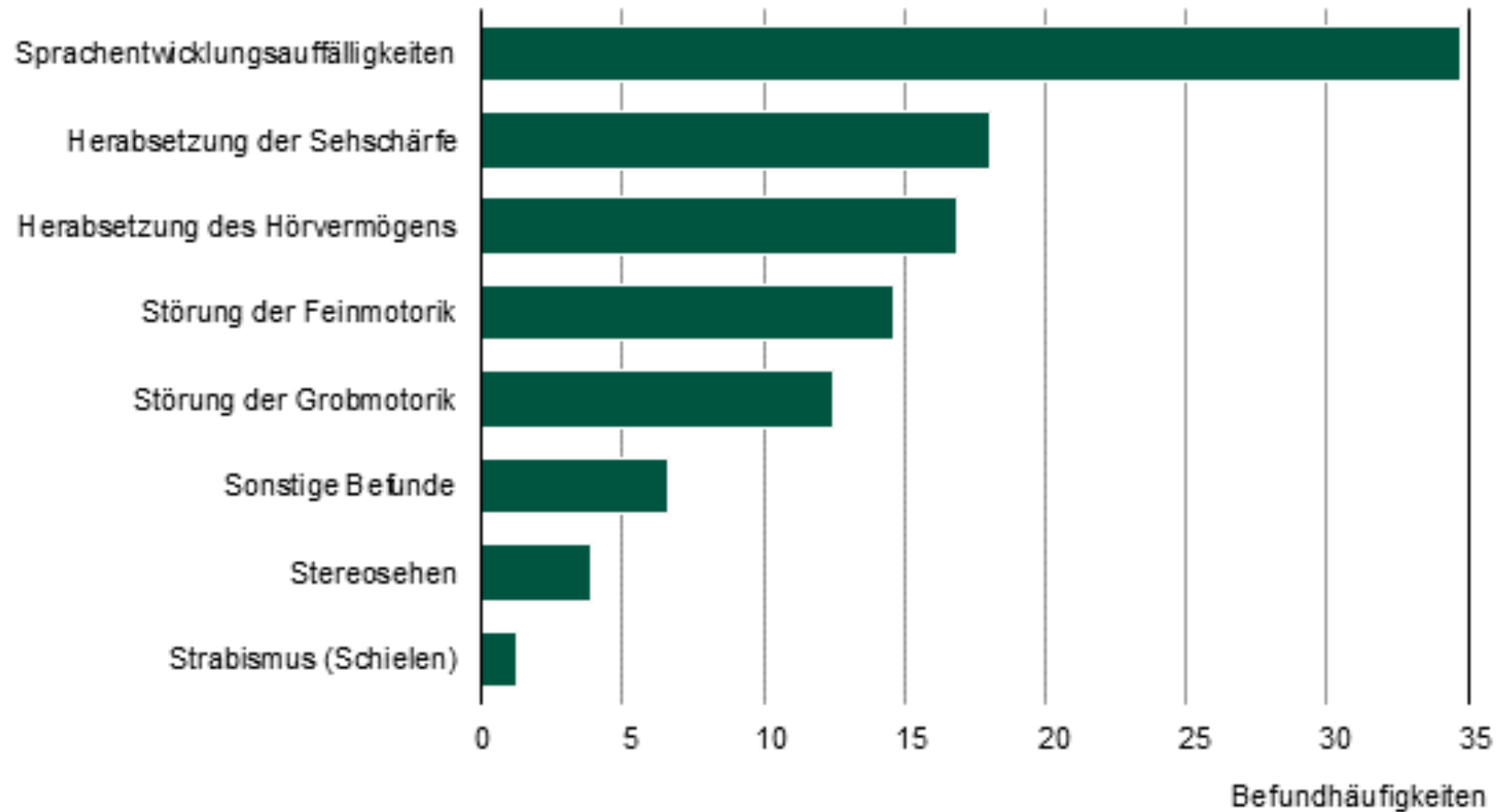
Gestorbene Säuglinge im ersten Lebensjahr je 1 000 Lebendgeborene in Sachsen 1990 bis 2017 nach Kreisfreien Städten und Landkreisen, 3-Jahres-Mittelwerte

(Statistisches Landesamt des Freistaates Sachsen)

Kreisfreie Stadt Landkreis NUTS 2-Region Land	Säuglingssterblichkeit in ‰, gleitendes Mittel													
	1990 1992	2000 2002	2004 2006	2005 2007	2006 2008	2007 2009	2008 2010	2009 2011	2010 2012	2011 2013	2012 2014	2013 2015	2014 2016	2015 2017
Chemnitz, Stadt	8,6	4,9	3,1	2,2	1,8	1,7	2,0	2,3	2,3	2,6	2,1	2,3	2,1	2,2
Erzgebirgskreis	6,2	4,9	2,4	2,3	3,0	2,7	2,8	2,5	2,8	2,7	3,0	2,5	1,8	1,1
Mittelsachsen	7,2	2,4	3,0	3,1	2,7	3,1	2,7	2,7	1,8	2,7	2,6	2,7	2,7	2,4
Vogtlandkreis	7,6	3,2	3,2	3,5	3,4	3,6	3,1	2,8	3,4	3,1	2,6	2,2	1,3	1,9
Zwickau	5,4	2,6	3,5	2,8	2,4	3,1	3,0	2,9	2,5	2,8	2,6	2,3	2,1	2,2
Chemnitz, NUTS 2-Region	6,8	3,6	3,0	2,8	2,7	2,8	2,7	2,6	2,5	2,7	2,6	2,4	2,0	2,0
Dresden, Stadt	6,5	2,5	4,0	3,0	2,7	2,1	2,5	2,9	2,5	2,2	2,1	2,7	2,7	2,6
Bautzen	6,9	4,0	3,4	2,9	2,9	2,7	2,6	2,0	2,0	2,6	2,5	2,4	2,1	2,5
Görlitz	6,5	5,0	4,1	3,7	3,0	4,0	2,9	3,0	2,9	3,3	3,6	2,4	2,2	2,6
Meißen	7,6	3,4	2,9	2,9	3,1	2,4	1,7	1,2	1,0	1,2	2,1	2,0	2,2	2,2
Sächsische Schweiz- Osterzgebirge	7,7	3,5	2,5	2,6	2,5	2,3	2,8	2,0	2,1	2,3	2,0	2,3	1,6	1,8
Dresden, NUTS 2-Region	6,9	3,5	3,5	3,0	2,8	2,6	2,5	2,4	2,2	2,3	2,3	2,5	2,3	2,4
Leipzig, Stadt	7,8	3,5	2,6	2,3	2,1	2,1	2,1	2,1	2,4	2,1	2,3	2,2	2,4	2,2
Leipzig	4,9	2,3	3,2	2,5	1,9	1,5	1,5	1,2	2,1	2,7	2,3	1,9	2,5	3,1
Nordsachsen	5,8	3,0	2,1	2,6	1,3	1,7	1,5	1,4	0,9	1,9	3,0	3,6	3,0	2,8
Leipzig, NUTS 2-Region	6,6	3,1	2,7	2,4	1,9	1,9	1,9	1,8	2,1	2,2	2,4	2,4	2,5	2,5
Sachsen	6,8	3,4	3,1	2,8	2,5	2,5	2,4	2,3	2,3	2,4	2,4	2,4	2,3	2,3

Befunde bei Kita-Untersuchungen in Sachsen (2017/2018)

3.57.1z Befunde bei Kita-Untersuchungen in Sachsen 2017/2018
in Prozent



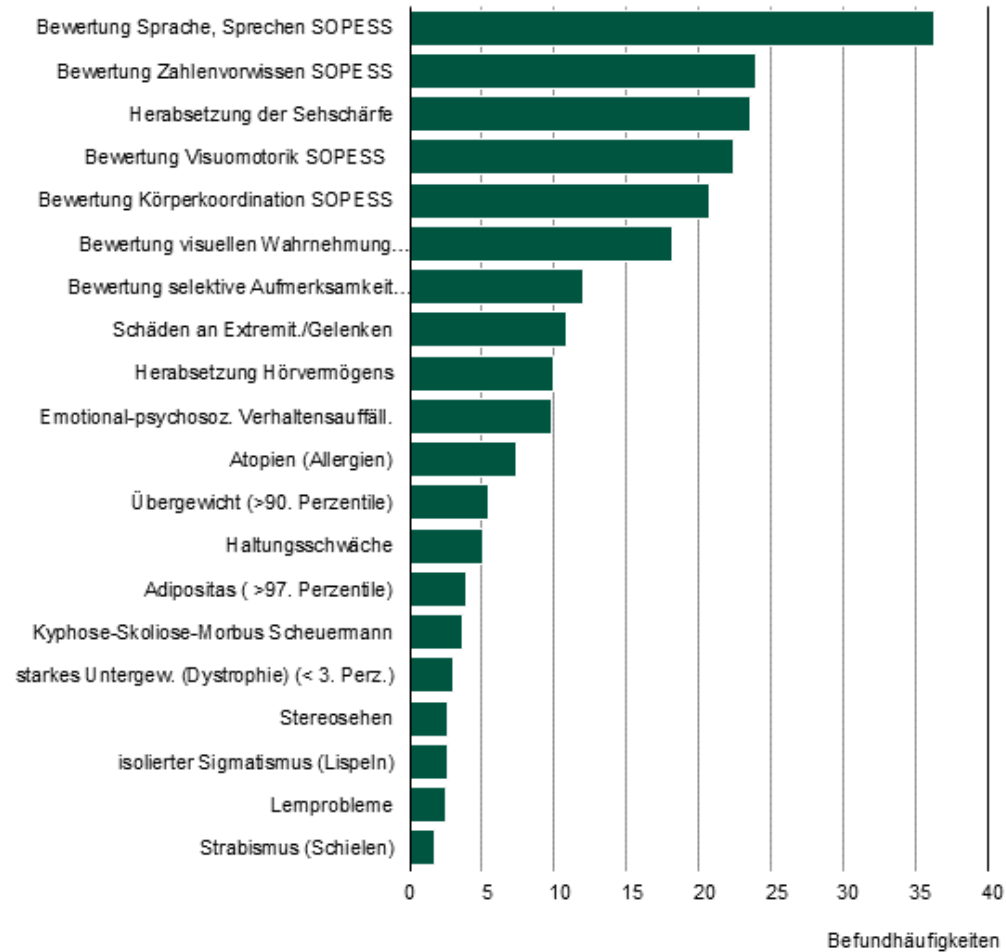
Befunde bei Kita-Untersuchungen in Sachsen (2017/2018)

Indikator (L) 3.57.2z	Ausgewählte Befunde ¹⁾ bei Kita-Untersuchungen ²⁾ in Sachsen im Schuljahr 2017/2018 nach Kreisfreien Städten und Landkreisen										
	Kreisfreie Stadt Landkreis NUTS 2-Region Land	Sprachentwicklungs- auffälligkeiten		Störung der Grobmotorik		Störung der Feinmotorik		Herabsetzung des Hörvermögens		Herabsetzung der Sehschärfe	
		Anzahl	in % der Unter- suchten	Anzahl	in % der Unter- suchten	Anzahl	in % der Unter- suchten	Anzahl	in % der Unter- suchten	Anzahl	in % der Unter- suchten
Chemnitz, Stadt	212	38,3	103	18,6	97	17,5	85	15,3	144	26,0	
Erzgebirgskreis	303	31,6	143	14,9	157	16,4	137	14,3	166	17,3	
Mittelsachsen	564	29,6	430	22,5	413	21,7	461	24,2	271	14,2	
Vogtlandkreis	231	31,4	94	12,8	78	10,6	91	12,4	97	13,2	
Zwickau	727	35,8	244	12,0	320	15,8	339	16,7	324	16,0	
Chemnitz NUTS 2-Region	2 037	32,9	1 014	16,4	1 065	17,2	1 113	18,0	1 002	16,2	
Dresden, Stadt	1 138	27,7	357	8,7	407	9,9	627	15,3	831	20,2	
Bautzen	259	51,9	54	10,8	82	16,4	71	14,2	156	31,3	
Görlitz	668	46,6	195	13,6	300	20,9	235	16,4	309	21,5	
Meißen	422	42,2	114	11,4	170	17,0	164	16,4	163	16,3	
Sächsische Schweiz- Osterzgebirge	401	41,5	137	14,2	192	19,9	202	20,9	249	25,8	
Dresden NUTS 2-Region	2 888	36,1	857	10,7	1 151	14,4	1 299	16,2	1 708	21,3	
Leipzig, Stadt	1 375	37,3	403	10,9	453	12,3	679	18,4	619	16,8	
Leipzig	500	31,0	203	12,6	195	12,1	204	12,7	214	13,3	
Nordsachsen	201	31,2	43	6,7	74	11,5	99	15,3	97	15,0	
Leipzig NUTS 2-Region	2 076	34,9	649	10,9	722	12,2	982	16,5	930	15,7	
Sachsen	7 001	34,8	2 520	12,5	2 938	14,6	3 394	16,9	3 640	18,1	

1) Mehrfachnennungen sind möglich
2) Untersuchung der Kinder in der Regel im vierten Lebensjahr in Kindertageseinrichtungen und in Einrichtungen der Kindertagespflege (2 Jahre vor Einschulung)
Datenquelle: Sächsisches Staatsministerium für Soziales und Verbraucherschutz: Kita-Untersuchung

Befunde bei Schulaufnahmeuntersuchungen in Sachsen (2017/2018)

3.57 Befunde bei Schulaufnahmeuntersuchungen in Sachsen 2017/2018
in Prozent

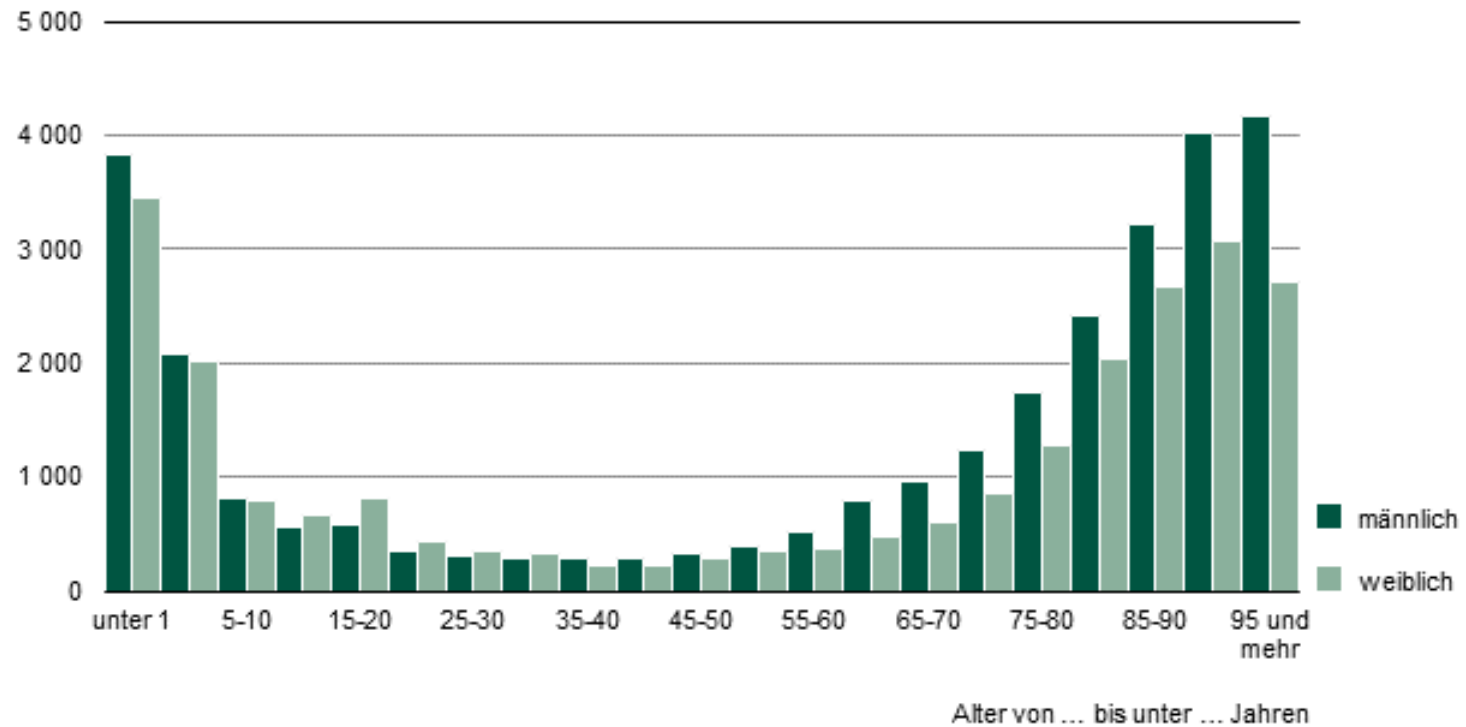


Body Mass Index (BMI) bei Kindern zum Zeitpunkt der Schulaufnahme- untersuchung in Sachsen im Schuljahr 2004/2005 bis 2017/2018

Schuljahr	Untersuchte Kinder	Gewichtsguppen nach BMI-Perzentilen					
		stark untergewichtig unter 3. Perzentile	untergewichtig 3. bis unter 10. Perzentile	normalgewichtig 10. bis unter 90. Perzentile	übergewichtig 90. bis 97. Perzentile	adipös über 97. Perzentile	ohne Angaben
in Prozent							
2004/2005	100	-	7,9	84,0	4,9	3,2	-
2005/2006	100	-	9,2	81,4	5,5	3,9	-
2006/2007	100	3,7	6,7	81,0	5,1	3,4	-
2007/2008	100	3,9	7,3	79,7	5,6	3,5	-
2008/2009	100	4,0	7,6	80,0	5,1	3,3	-
2009/2010	100	4,0	7,3	80,2	5,2	3,3	-
2010/2011	100	3,5	7,1	80,8	5,2	3,4	-
2011/2012	100	3,5	7,1	80,4	5,4	3,6	-
2012/2013	100	3,7	7,1	80,8	5,1	3,2	-
2013/2014	100	2,4	8,1	80,1	5,7	3,4	0,4
2014/2015	100	3,4	7,1	79,9	5,7	3,5	0,4
2015/2016	100	3,2	6,8	80,6	5,3	3,8	0,3
2016/2017	100	3,3	7,2	80,6	5,2	3,5	0,3
2017/2018	100	3,0	6,8	80,5	5,5	3,9	0,3

3.60 Krankenhausfälle infolge von Infektionskrankheiten in Sachsen 2017 nach Altersgruppen und Geschlecht

je 100 000 Einwohner



Kinderdiabetologie in Sachsen (Dr. med. Christian Vogel, Chemnitz)

Inzidenz in letzten 20 Jahren verdoppelt (mit Erhöhung der Patientenzahl)
es dominiert Diabetes mellitus Typ I (Anteil anderer Formen unter 10 %)

Organisation der Versorgung

- in allen Zentren betreut gleiches Diabetes-Team die Kinder ambulant und stationär (rein ambulante Kinder- diabetologische Schwerpunktpraxis existiert in Sachsen nicht)
- 3 Zentren: Maximalversorger (jeweils 250-350 Patienten 0-18 Jahre)
zusätzlich 5 Schwerpunktversorger (Plauen, Aue, Dresden-Neustadt, Bautzen und Görlitz; insgesamt 300 Patienten)

Kinderdiabetologie in Sachsen (Dr. med. Christian Vogel, Chemnitz)

Inzidenz in letzten 20 Jahren verdoppelt (mit Erhöhung der Patientenzahl)
es dominiert Diabetes mellitus Typ I (Anteil anderer Formen unter 10 %)

Organisation der Versorgung

- in allen Zentren betreut gleiches Diabetes-Team die Kinder ambulant und stationär (rein ambulante Kinder- diabetologische Schwerpunktpraxis existiert in Sachsen nicht)
- 3 Zentren: Maximalversorger (jeweils 250-350 Patienten 0-18 Jahre)
zusätzlich 5 Schwerpunktversorger (Plauen, Aue, Dresden-Neustadt, Bautzen und Görlitz; insgesamt 300 Patienten)

Personalsituation

- 12 zertifizierte Kinder Diabetologen (mit Schwerpunkt- oder Zusatzbezeichnung),
- ca. 15 pädiatrische Diabetesberaterinnen
- 3 Fachpsychologen Diabetologie
(damit flächendeckende Versorgung adäquat abgedeckt)

ambulanter Betreuungsaufwand steigt: Einsatz IT-gesteuerter Diagnostik- und Therapiemethoden

- Insulinpumpe: 50 und 60 % der Patienten (im Vorschulalter 90 %)
- Ca. 80 % der Patienten nutzen heute Geräte zur kontinuierlichen Blutzuckermessung

Epidemiologischer Rahmen

Ambulante und stationäre Versorgung

Qualitätsindikatoren und Morbiditäten

Beispiel für Situation anhand Kinderklinik Chemnitz



Kinder- und Jugendmedizin am Klinikum Chemnitz



Onkologie

Hämatologie

Diabetologie

Endokrinologie

Neonatologie

Schlafmedizin

Neuropädiatrie

Kinderkardiologie

Rheumatologie

Pädiatrische Intensivmedizin

Gastroenterologie

Kinderradiologie

Pädiatrische Psychosomatik

Kinder- und Jugendmedizin am Klinikum Chemnitz



Neubau Mutter-Kind-Zentrum am Klinikum Chemnitz



Epidemiologischer Rahmen

Ambulante und stationäre Versorgung

Qualitätsindikatoren und Morbiditäten

Beispiel für Situation anhand Kinderklinik Chemnitz

Fazit



Die Bananen halfen

155 Päckchen mit rund 700 Bananen trafen, wie ADN mitteilt, in den letzten Wochen in der Städtischen Säuglingsklinik in Chemnitz ein, die von Bewohnern Westdeutschlands zur Heilung eines kleinen Patienten gespendet wurden. Der kleine Patient war vor einiger Zeit mit einer äußerst seltenen Art einer chronischen Ernährungsstörung, die nur bei Anwendung einer Bananendiät Aussicht auf Heilung hatte, in die Klinik eingeliefert worden. Auf Umwegen hatte der Süddeutsche Rundfunk von diesem seltenen klinischen Fall erfahren und ihn seinen Hörern zur Kenntnis gebracht, worauf bereits einige Tage später das erste Bananenpaket des Stuttgarter Oberbürgermeisters, Dr. Klett, in Chemnitz eintraf. Dr. Liebe, der Chefarzt der Chemnitzer Kinderklinik richtete ein Schreiben an den Süddeutschen Rundfunk, in dem er seinen Dank für die Hilfe ausspricht und mitteilt, daß auch anderen Patienten mit diesen Früchten geholfen werden konnte, da der kleine Günther Ackermann, für den die Bananen ursprünglich gedacht waren, solche Mengen allein nicht verbrauchen konnte.

Neues Heilmittel

„Glykonud“ ein neues Heilmittel zur För-

Dankeschön!

